

**CÁMARA DE LA INDUSTRIA Y COMERCIO DE CARNES Y
DERIVADOS DE LA REPUBLICA ARGENTINA**

INFORME ECONÓMICO MENSUAL

Documento N° 134 – Marzo 2012

Dirección: Ing. Miguel A. Schiariti

ÍNDICE GENERAL

EDITORIAL	1
INDICADORES ECONÓMICOS SECTORIALES	4
1. FAENA VACUNA Y PRODUCCIÓN DE CARNE	4
2. CONSUMO INTERNO	9
3. EVOLUCIÓN DE LAS EXPORTACIONES	12
4. BANCO DE DATOS	
– PRECIO DE LA HACIENDA EN EL MERCADO DE LINIERS	20

EDITORIAL:

En los últimos días se conocieron los números de la distribución de la cuota Hilton dispuesta por el Secretario de Comercio Interior. La demora en la asignación de cupos ha sido tanta que hoy podemos decir con certeza que por cuarto año consecutivo se incumplirá dicho cupo tarifario en alrededor de 25%.

La industria frigorífica continuó trabajando con una reducida cantidad de animales en el comienzo del año. Esto es lo que provocó que la producción de carne vacuna se mantuviera estable en un piso de alrededor de 210 mil tn r/c/h mensuales, que resultó superior al registrado doce meses atrás, básicamente debido a la pobre performance observada en aquel ejercicio.

El consumo per cápita en febrero fue de 55,1 kg/hab/año y resultó 7,2% inferior al de enero del corriente año.

Ahora bien, la recuperación de la actividad frigorífica vacuna con relación al inicio de 2011, combinada con una importante retracción de las exportaciones, es lo que permitió que en el primer bimestre del año el consumo doméstico se expandiera a un ritmo 50% superior al de la faena total (11,5% vs. 7,4% anual).

En enero-febrero de 2012 el consumo interno absorbió casi 394 mil tn r/c/h y se ubicó 11,5% por encima del registrado en igual bimestre de 2011. Con esta mejora, su participación en la producción total subió de 89,2% a 92,8% en los últimos doce meses.

A la inversa, las exportaciones de carne registraron una caída de 27,4% anual en el primer bimestre del año (-11.514 tn r/c/h). En total se certificaron embarques por el equivalente a 30.460 tn r/c/h y su participación en la producción total disminuyó en 3,4 puntos porcentuales en los últimos doce meses, hasta quedar ubicada en apenas 7,2% (sólo en el primer bimestre de 2002 se había alcanzado un porcentaje inferior).

El consumo de carne vacuna por habitante se ubicó en un nivel equivalente de 57,3 kilogramos/año y experimentó una mejora de 10,5% anual. No obstante ello, fue casi 17,5% inferior al nivel alcanzado en el primer bimestre de 2008, cuando llegó a un máximo relativo de 69,3 kg/año.

Y cuando se considera el promedio móvil de los últimos doce meses disponibles, el consumo per cápita de carne vacuna llegó a 55,5 kilogramos/año, habiéndose ubicado 2,7% por debajo del nivel alcanzado en enero-febrero de 2011. En relación al último máximo, establecido en el primer bimestre de 2008, la retracción acumulada fue de 19,6%.

Los efectos de la sequía continuaron sintiéndose en febrero, por lo que AL ANTICIPARSE VENTAS se habrían faenado alrededor de 915 mil cabezas y la actividad frigorífica vacuna habría crecido 8,0% con relación al segundo mes de 2011. En tanto, en términos mensuales habría resultado 6,2% inferior.

En términos absolutos, con relación a un año atrás, en febrero de 2012 se faenaron 68 mil cabezas más. Tal como se señaló en el Informe anterior, en gran parte la recuperación que está comenzando a mostrar la actividad frigorífica vacuna en los últimos meses está basada en la pobre performance de los primeros meses de 2011.

Con estos guarismos, en el primer bimestre del año la faena total habría experimentado un crecimiento de 8,9% anual con caída en el peso de faena (factor sequía).

En tanto, conforme avanza el tiempo, la participación de las hembras en la faena total se mantiene estable en torno a 40% (39,3% estimado para el primer bimestre del año, apenas 0,1 puntos porcentuales por encima del mismo período de 2011). Esto implica que la fase de recomposición de existencias sigue en marcha y, por lo tanto, en la medida que siga prolongándose en el tiempo, esto significa que a mediano-largo plazo la actividad frigorífica podrá recuperar el terreno perdido en los últimos ejercicios.

En lo que respecta a la producción de carne, en el segundo mes del año habría ascendido a 205 mil toneladas res con hueso (tn r/c/h) y habría experimentado una suba de 6,2% anual. En términos absolutos, la producción habría crecido en 11.926 tn r/c/h con relación al mismo mes de 2011. El menor avance de la producción de carne en relación a la faena total, respondió a una leve contracción del peso promedio de la res en gancho (224 kg r/c/h vs. 228 kg r/c/h; -1,7% anual).

Y si se considera el primer bimestre del año, la producción de carne habría totalizado 424 mil tn r/c/h, volumen que habría resultado 7,4% mayor al del primer bimestre de 2011. Nuevamente, el peso promedio habría disminuido levemente (-1,4% anual) y se habría ubicado en 224 kg r/c/h.

Los altos precios del mercado doméstico, el 15% de retenciones a la exportaciones y el atraso cambiario han hecho que las exportaciones de carne congelada y fresca extra Hilton totalizaran 14.094 tn pp en enero-febrero y experimentaron una contracción de 27,9% anual. Con relación al nivel registrado en igual bimestre de 2008, la caída fue de 59,6%. La participación de estos cortes en las exportaciones totales descendió de 42,2% a 37,6% en los últimos doce meses.

En el primer bimestre del año, los cortes congelados y frescos extra Hilton se dirigieron fundamentalmente a Chile (27,7%) e Israel (25,9%). En una segunda tanda aparecieron Rusia (15,8%), Alemania (9,3%) y Brasil (5,8%). Sólo en el caso de Chile, los volúmenes embarcados resultaron ser superiores a los de un año atrás (33,3% anual). Del otro lado de la línea, se destacó la contracción de las compras desde Israel (-41,0% anual), quien fue el principal comprador de carne vacuna argentina el año pasado.

De cortes Hilton se enviaron solo 3.328 tn pp a la Unión Europea, volumen que resultó 26,3% menor al registrado en el primer bimestre de 2011. La importancia relativa de estos cortes en el total también descendió, de 9,7% en enero-febrero del año pasado a 8,9% en el primer bimestre del corriente año.

Los embarques de carnes procesadas alcanzaron un nivel de 2.166 tn pp en el período considerado. En términos anuales descendieron 26,7% y su participación en el total descendió 0,6 puntos porcentuales, hasta quedar en 5,8%. Gran Bretaña y Holanda fueron los principales compradores, con 405 y 323 tn pp, respectivamente, en enero-febrero de 2012. En términos interanuales, Gran Bretaña compró 25% menos, en tanto que Holanda aumentó sus compras en 438,3%.

Las exportaciones de menudencias y vísceras ascendieron a 17.878 tn pp y casi igualaron a los embarques de carne vacuna (19.588 tn pp). Con relación al inicio del año pasado, descendieron sólo 7,5% y con respecto a igual período de 2008 disminuyeron casi 27%. Ahora bien, como la contracción de estos embarques fue muy inferior a la del promedio general, éstos fueron los únicos que ganaron participación relativa. En el último

año estos productos pasaron de representar 41,7% a 47,7% del total. Rusia y Hong Kong compraron la mayor parte de los volúmenes embarcados de menudencias y vísceras en el comienzo del año (33,2% y 29,6% del total, respectivamente). En términos interanuales, Rusia adquirió un volumen 30,2% superior al de un año atrás, en tanto que Hong Kong redujo sus compras en 8,5% anual.

Y los ingresos por las ventas externas de carne vacuna llegaron a US\$ 165,6 millones en el primer bimestre de 2012. En términos interanuales registraron una contracción de 20,9%. Y la facturación por embarques de menudencias y vísceras ascendió a US\$ 40,43 millones, habiendo resultado 9,7% superior a la de un año atrás.

INDICADORES ECONÓMICOS SECTORIALES:**1. FAENA Y PRODUCCIÓN DE CARNE:**

En febrero se habrían faenado alrededor de 915 mil cabezas, con lo cual la actividad frigorífica vacuna habría crecido 8,0% con relación al segundo mes de 2011. En tanto, en términos mensuales habría resultado 6,2% inferior, básicamente a raíz de la menor cantidad de días laborables que tuvo febrero en comparación con enero.

En términos absolutos, con relación a un año atrás, en febrero de 2012 se faenaron 68 mil cabezas más. En términos mensuales, se sacrificaron 61 mil cabezas menos, debido a la menor cantidad de días hábiles.

Tal como se señaló en el Informe anterior, en gran parte la recuperación que está comenzando a mostrar la actividad frigorífica vacuna en los últimos meses está basada en la pobre performance de los primeros meses de 2011. Porque febrero de 2012, al igual que enero, resultó ser el séptimo peor segundo mes de los últimos treinta y tres años, y febrero de 2011 fue el segundo peor (sólo en febrero de 1983 se había registrado una faena inferior aún).

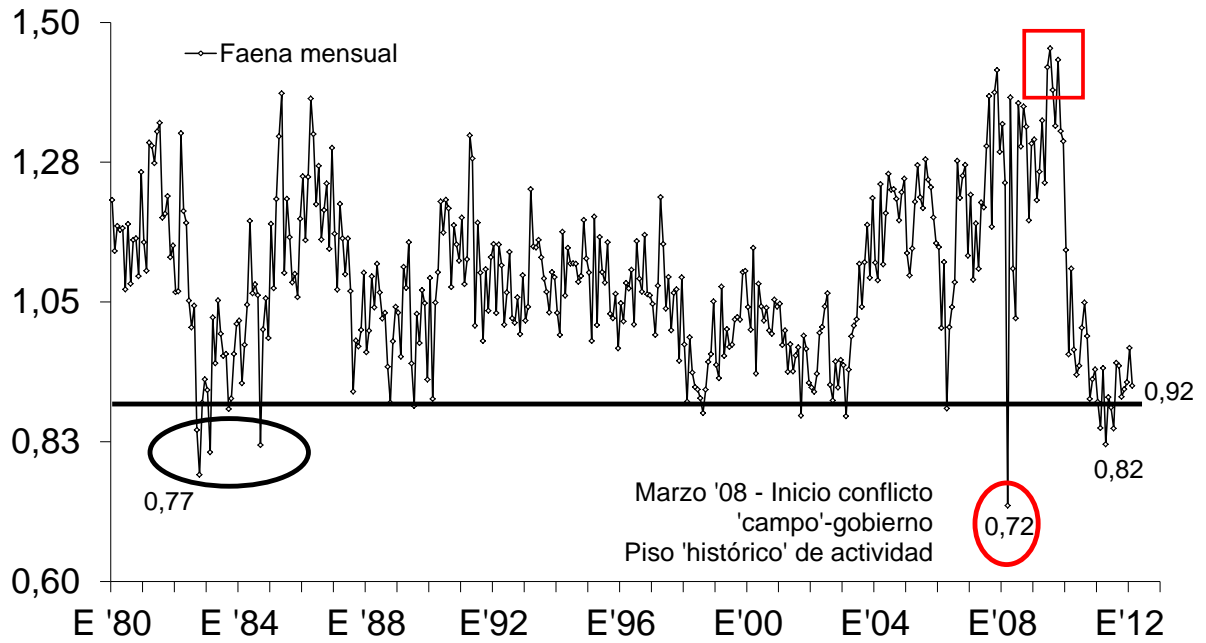
Con estos guarismos, en el primer bimestre del año la faena total se habría ubicado en 1,891 millones de cabezas y habría experimentado un crecimiento de 8,9% anual. En el referido período se habrían faenado casi 155 mil cabezas más que en el primer bimestre de 2011.

En tanto, conforme avanza el tiempo, la participación de las hembras en la faena total se mantiene estable en torno a 40% (39,3% estimado para el primer bimestre del año, apenas 0,1 puntos porcentuales por encima del mismo período de 2011). Esto implica que la fase de recomposición de existencias sigue en marcha y, por lo tanto, en la medida que siga prolongándose en el tiempo, esto significa que a mediano plazo la actividad frigorífica podrá recuperar el terreno perdido en los últimos ejercicios.

En lo que respecta a la producción de carne, en el segundo mes del año habría ascendido a 205 mil toneladas res con hueso (tn r/c/h) y habría experimentado una suba de 6,2% anual. En términos absolutos, la producción habría crecido en 11.926 tn r/c/h con relación al mismo mes de 2011. El menor avance de la producción de carne en relación a la faena total, respondió a una leve contracción del peso promedio de la res en gancho (224 kg r/c/h vs. 228 kg r/c/h; -1,7% anual).

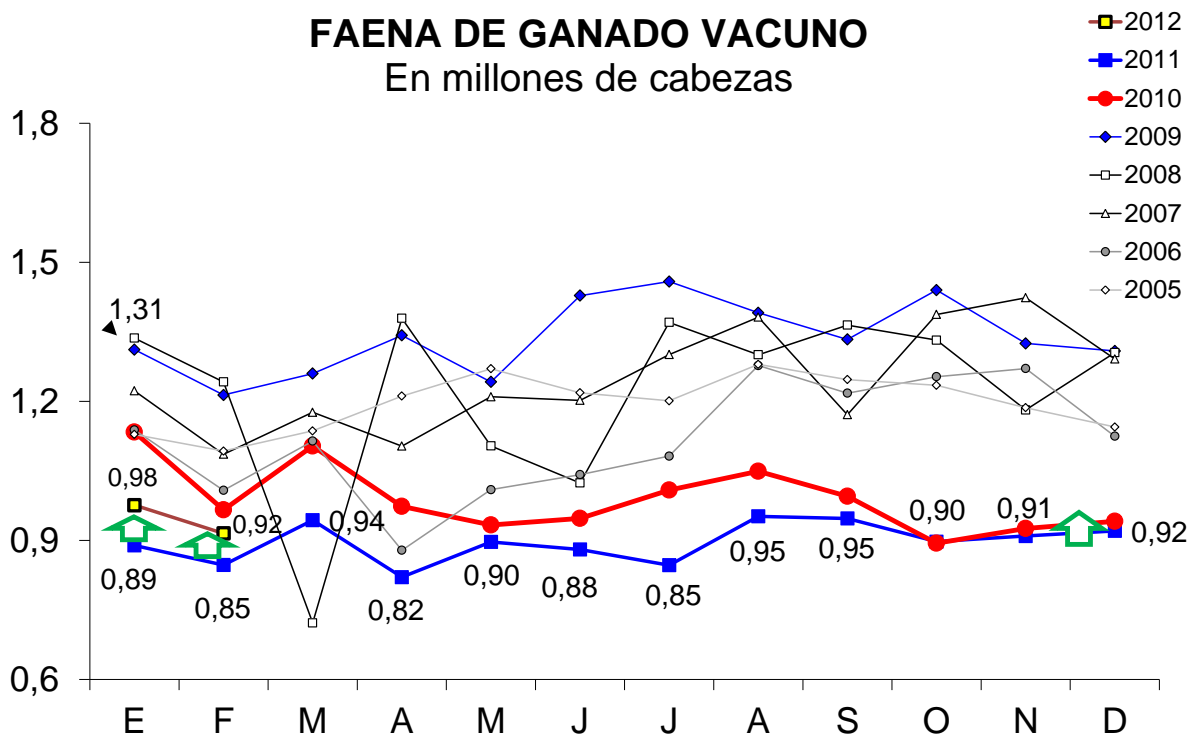
Y si se considera el primer bimestre del año, la producción de carne habría totalizado 424 mil tn r/c/h, volumen que habría resultado 7,4% mayor al del primer bimestre de 2011. Nuevamente, el peso promedio habría disminuido levemente (-1,4% anual) y se habría ubicado en 224 kg r/c/h.

FAENA DE GANADO VACUNO En millones de cabezas



Fuente: CICCRA, s/ ONCCA y estim. propias (fin '11-'12). * '10/'12 provisorio.

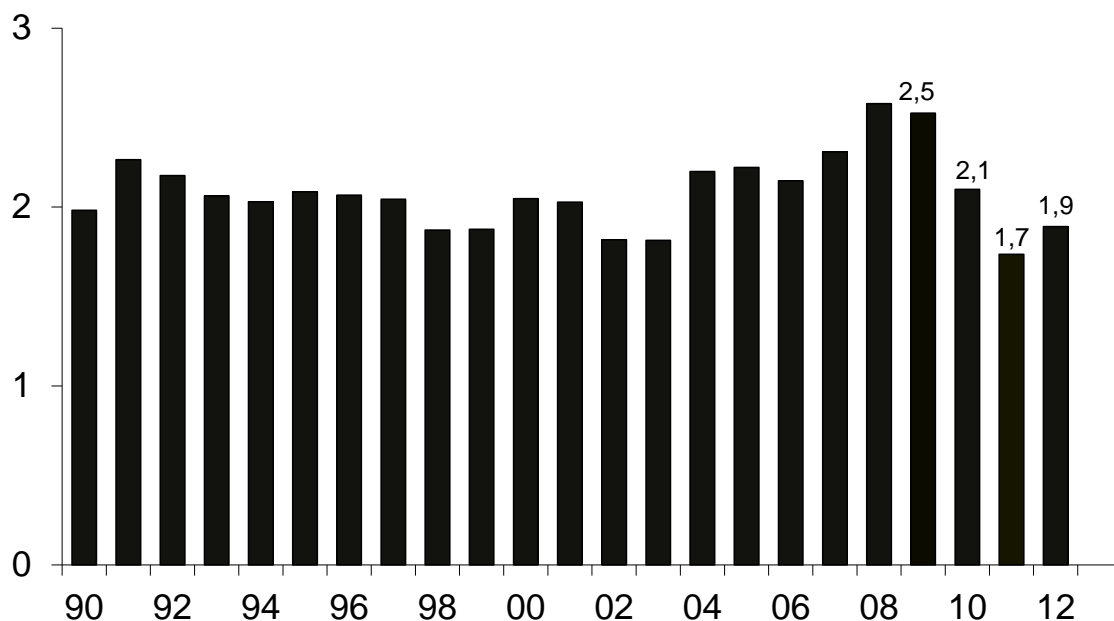
FAENA DE GANADO VACUNO En millones de cabezas



Fuente: CICCRA, s/ ONCCA y estim. propias (fin '11-'12). * '10/'12 provisorio.

FAENA DE HACIENDA VACUNA

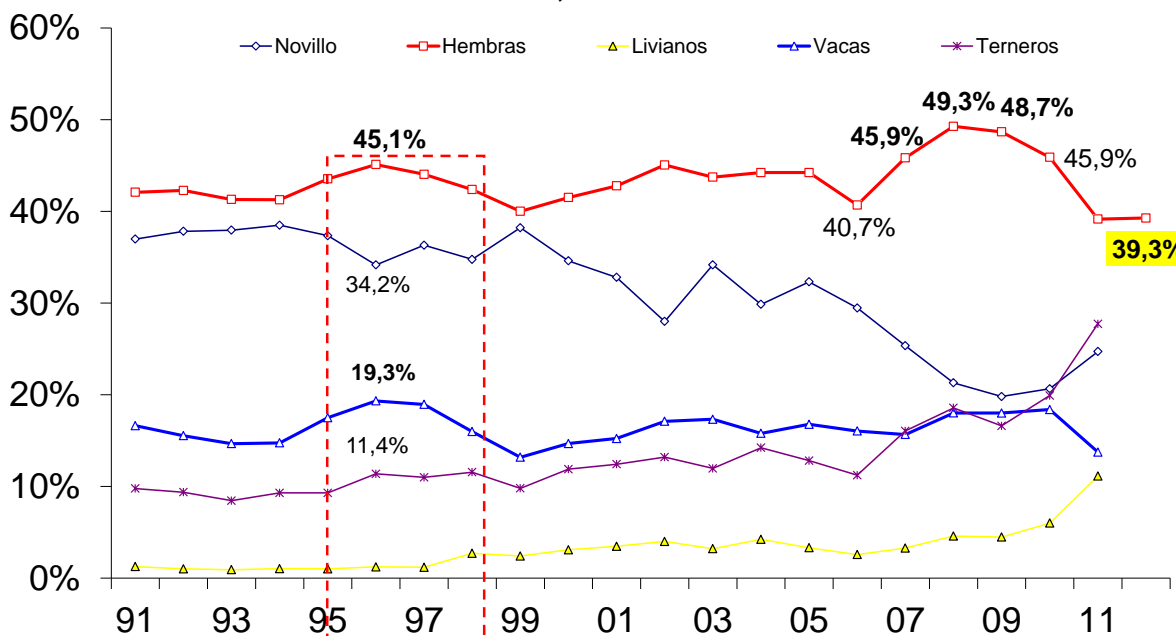
1º bimestre de 1990-2012* - En millones de cabezas



Fuente: CICCRA, s/ ONCCA y estim. propias (fin '11-'12). * '10/'12 provisorio.

FAENA DE CATEGORÍAS SELECCIONADAS - EVOLUCIÓN

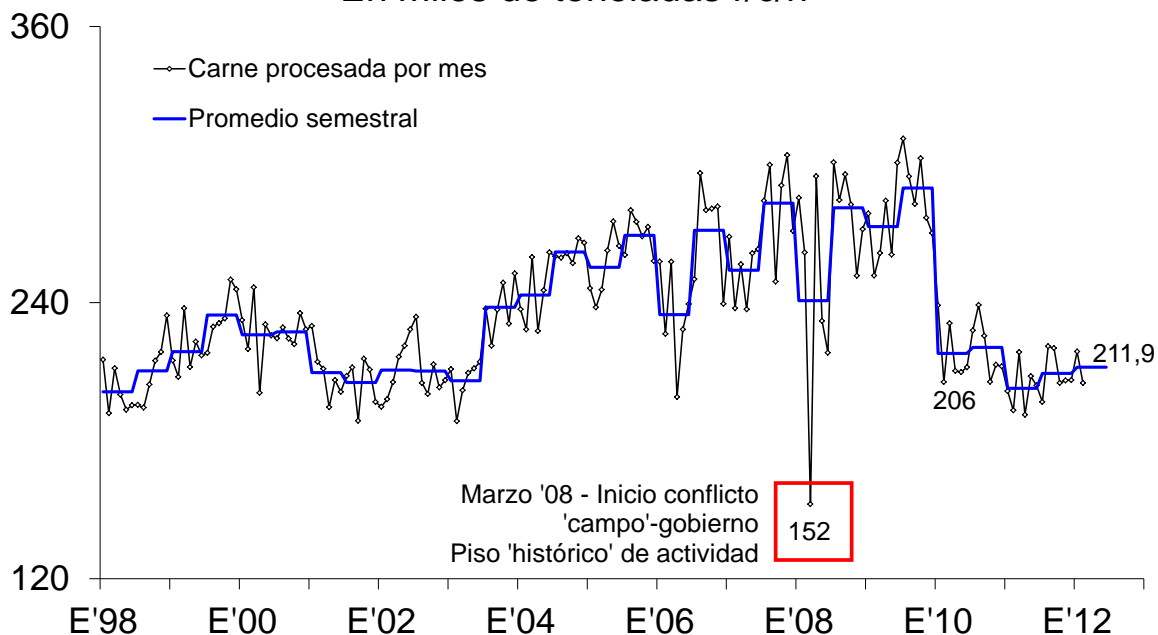
En % de la faena total; 1º bimestre de cada año



Fuente: CICCRA, s/ ONCCA y estim. propias (fin '11-'12). * '10/'12 provisorio.

PRODUCCION DE CARNE VACUNA

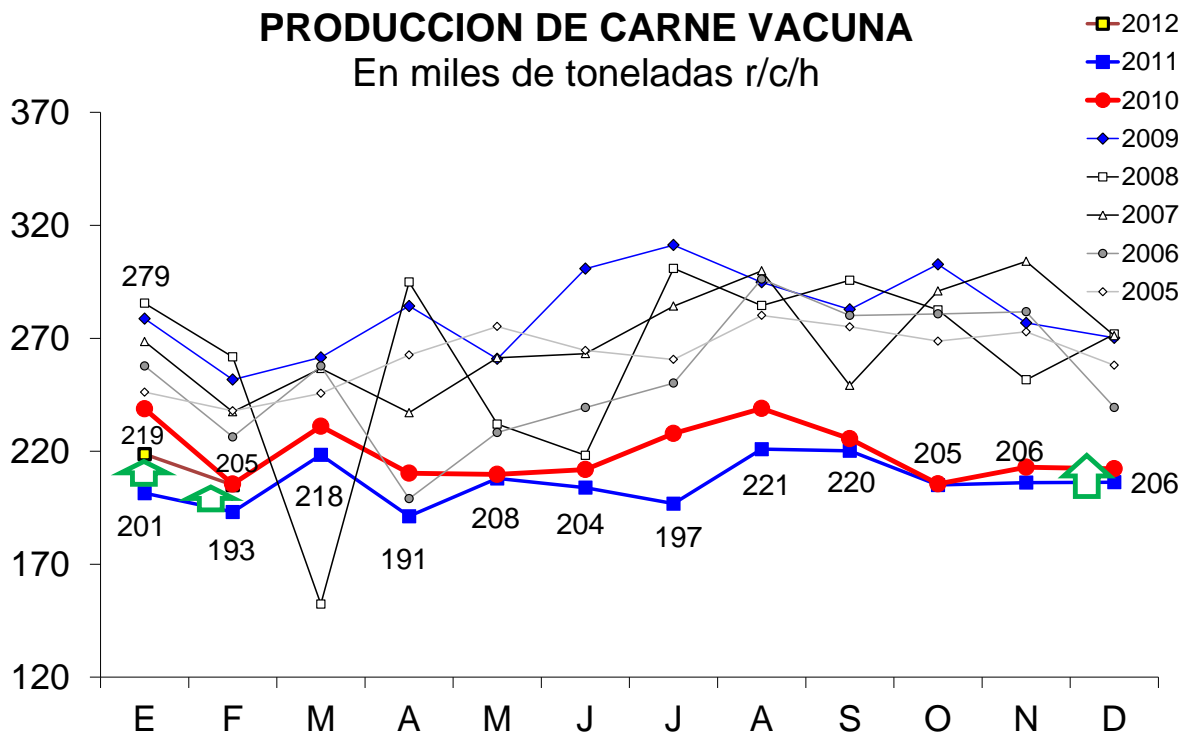
En miles de toneladas r/c/h



Fuente: CICCRA, s/ ONCCA y estim. propias (fin '11-'12). * '10/'12 provisorio.

PRODUCCION DE CARNE VACUNA

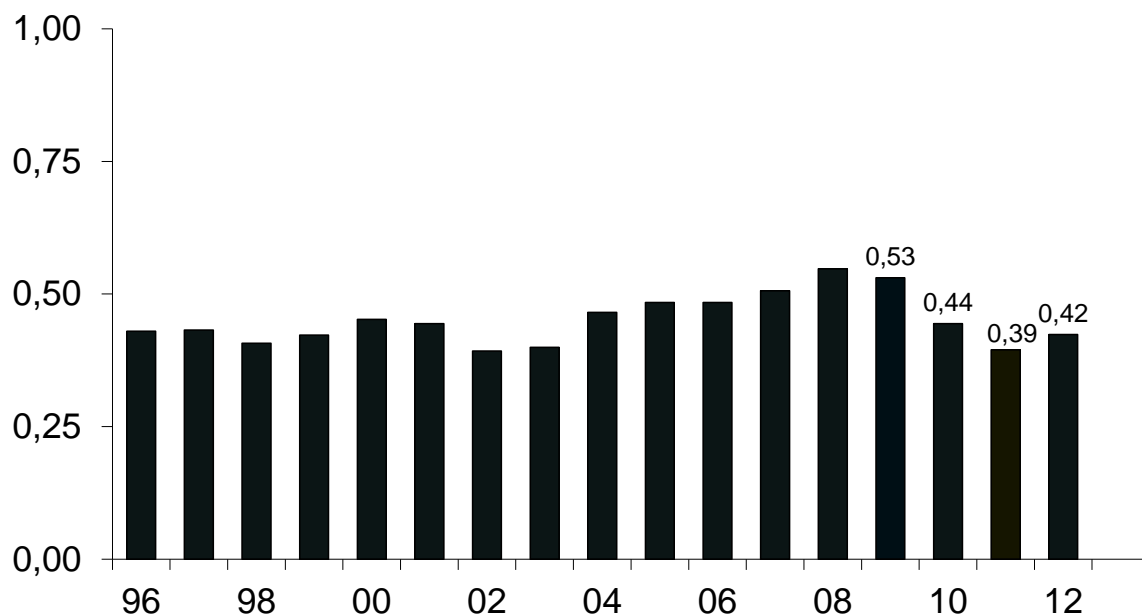
En miles de toneladas r/c/h



Fuente: CICCRA, s/ ONCCA y estim. propias (fin '11-'12). * '10/'12 provisorio.

PRODUCCION DE CARNE VACUNA

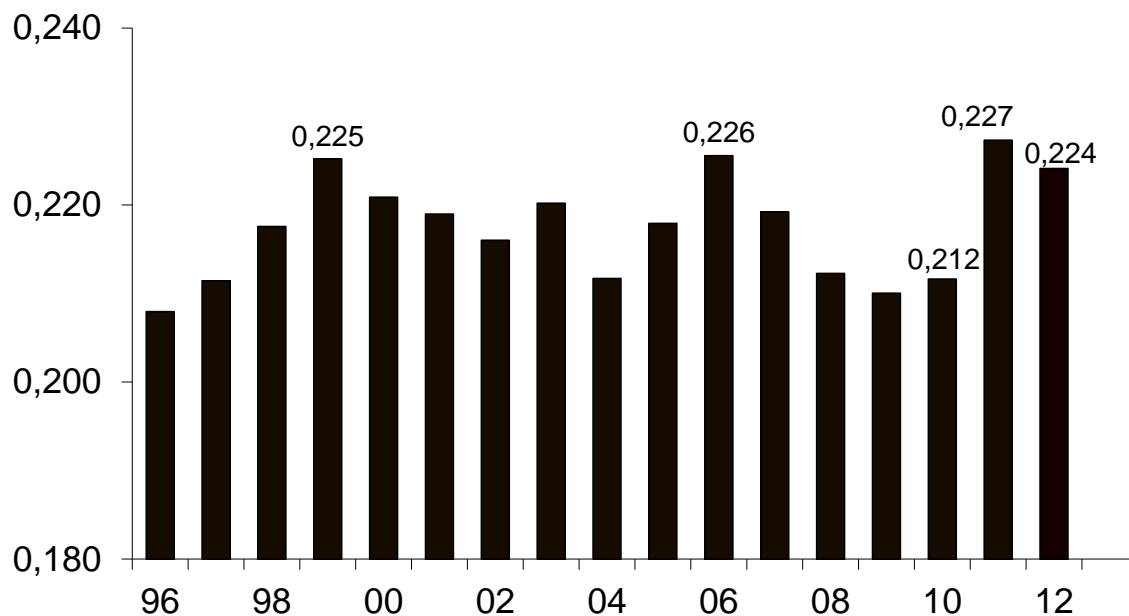
1º bimestre de 1990-2012* - En millones de toneladas r/c/h



Fuente: CICCRA, s/ ONCCA y estim. propias (fin '11-'12). * '10/'12 provisorio.

PESO PROMEDIO DE LA HACIENDA FAENADA

1º bimestre de 1996-2012* - En toneladas res c/hueso/gancho



Fuente: CICCRA, s/ ONCCA y estim. propias (fin '11-'12). * '10/'12 provisorio.

2. CONSUMO INTERNO:

En un contexto de recomposición de existencias, iniciado en la primavera de 2009, la industria frigorífica continuó trabajando con una reducida cantidad de animales en el comienzo del año. Esto es lo que provocó que la producción de carne vacuna se mantuviera estable en un piso de alrededor de 210 mil tn r/c/h mensuales, que resultó superior al registrado doce meses atrás, principalmente debido a la pobre performance observada en aquel ejercicio.

Ahora bien, la recuperación de la actividad frigorífica vacuna con relación al inicio de 2011, combinada con una importante retracción de las exportaciones, es lo que permitió que en el primer bimestre del año el consumo doméstico se expandiera a un ritmo 50% superior al de la faena total (11,5% vs. 7,4% anual).

En enero-febrero de 2012 el consumo interno absorbió casi 394 mil tn r/c/h y se ubicó 11,5% por encima del registrado en igual bimestre de 2011. Con esta mejora, su participación en la producción total subió de 89,2% a 92,8% en los últimos doce meses.

A la inversa, las exportaciones de carne registraron una caída de 27,4% anual en el primer bimestre del año (-11.514 tn r/c/h). En total se certificaron embarques por el equivalente a 30.460 tn r/c/h y su participación en la producción total disminuyó en 3,4 puntos porcentuales en los últimos doce meses, hasta quedar ubicada en apenas 7,2% (sólo en el primer bimestre de 2002 se había alcanzado un porcentaje inferior).

OFERTA Y DEMANDA DE CARNE VACUNA

Período	Producción	Exportación	Consumo total	Consumo per cápita	Exportación	Consumo total
	Tn res c/hueso	Tn res c/hueso	Tn res c/hueso	kg/año	s/faena total	s/faena total
1º bimestre de...						
2000	452.157	64.255	387.902	63,3	14,2%	85,8%
2001	444.028	54.776	389.252	62,9	12,3%	87,7%
2002	392.668	20.935	371.733	59,5	5,3%	94,7%
2003	399.491	55.987	343.504	54,4	14,0%	86,0%
2004	465.348	69.820	395.527	62,1	15,0%	85,0%
2005	484.052	105.982	378.070	58,8	21,9%	78,1%
2006	484.131	93.758	390.373	60,1	19,4%	80,6%
2007	506.058	61.927	444.130	67,8	12,2%	87,8%
2008 *	547.284	88.613	458.670	69,3	16,2%	83,8%
2009 *	530.379	82.425	447.954	67,1	15,5%	84,5%
2010 *	444.255	73.561	370.694	55,0	16,6%	83,4%
2011 *	394.625	41.975	352.650	51,8	10,6%	89,4%
2012 *	423.789	30.460	393.328	57,3	7,2%	92,8%
Var. % '12-'11	7,4%	-27,4%	11,5%	10,5%	-32,4%	3,9%
Var. abs. '12-'11	29.164	-11.514	40.678	5	-3,4%	3,4%

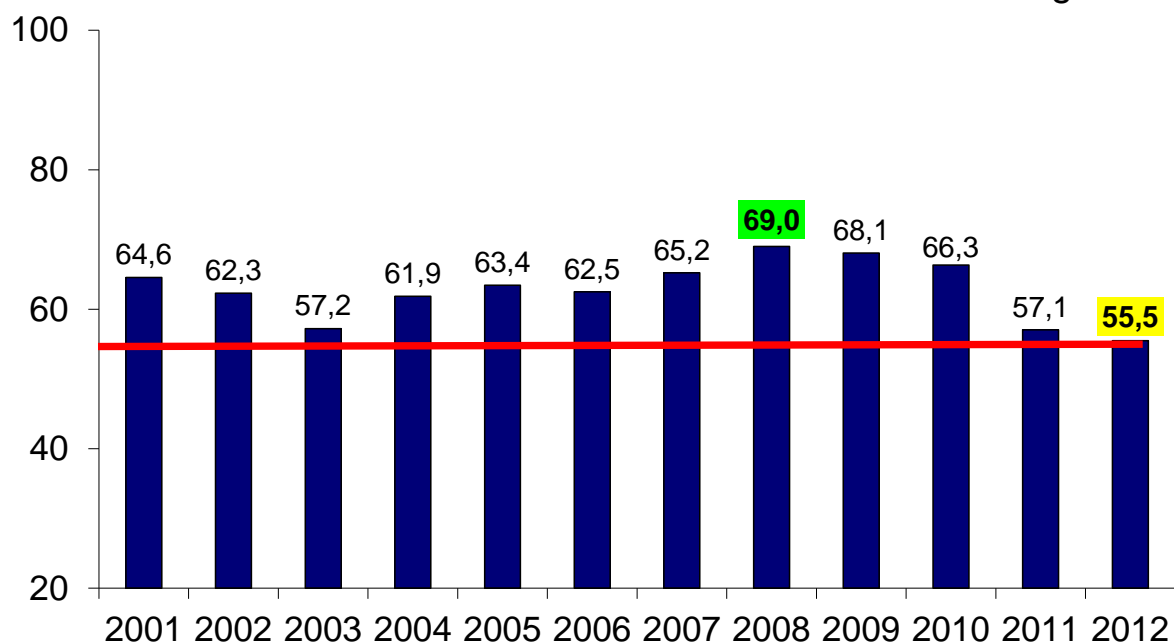
Fuente: CICCRA, con datos de ONCCA, Senasa, INDEC y estimaciones propias. * Provisorios.

El consumo de carne vacuna por habitante se ubicó en un nivel equivalente de 57,3 kilogramos/año y experimentó una mejora de 10,5% anual. No obstante ello, fue casi 17,5% inferior al nivel alcanzado en el primer bimestre de 2008, cuando llegó a un máximo relativo de 69,3 kg/año.

Y cuando se considera el promedio móvil de los últimos doce meses disponibles, el consumo per cápita de carne vacuna llegó a 55,5 kilogramos/año, habiéndose ubicado 2,7% por debajo del nivel alcanzado en enero-febrero de 2011. En relación al último máximo, establecido en el primer bimestre de 2008, la retracción acumulada fue de 19,6%.

CONSUMO DE CARNE VACUNA POR HABITANTE

1º bimestre '01-'12* - Promedio móvil de 12 meses - En kg/año



Fuente: CICCRA, estimación propia. * '10/'11/'12 provisorio.

3. EVOLUCIÓN DE LAS EXPORTACIONES:

En febrero el SENASA certificó embarques de carne vacuna por sólo 10.191 tn peso producto (tn pp) y el primer bimestre del año cerró con un total exportado de 19.588 tn pp. En comparación con igual bimestre del año pasado, los volúmenes enviados al exterior registraron una contracción de 27,5%, en tanto que con relación al primer bimestre de 2008 acumularon una caída de 53,6%.

Las exportaciones de carne congelada y fresca extra Hilton totalizaron 14.094 tn pp en enero-febrero y experimentaron una contracción de 27,9% anual. Con relación al nivel registrado en igual bimestre de 2008, la caída fue de 59,6%. La participación de estos cortes en las exportaciones totales descendió de 42,2% a 37,6% en los últimos doce meses.

En el primer bimestre del año, los cortes congelados y frescos extra Hilton se dirigieron fundamentalmente a Chile (27,7%) e Israel (25,9%). En una segunda tanda aparecieron Rusia (15,8%), Alemania (9,3%) y Brasil (5,8%). Sólo en el caso de Chile, los volúmenes embarcados resultaron ser superiores a los de un año atrás (33,3% anual). Del otro lado de la línea, se destacó la contracción de las compras desde Israel (-41,0% anual), quien fue el principal comprador de carne vacuna argentina el año pasado.

De cortes Hilton se enviaron 3.328 tn pp a la Unión Europea, volumen que resultó 26,3% menor al registrado en el primer bimestre de 2011. La importancia relativa de estos cortes en el total también descendió, de 9,7% en enero-febrero del año pasado a 8,9% en el primer bimestre del corriente año.

Los embarques de carnes procesadas alcanzaron un nivel de 2.166 tn pp en el período considerado. En términos anuales descendieron 26,7% y su participación en el total descendió 0,6 puntos porcentuales, hasta quedar en 5,8%. Gran Bretaña y Holanda fueron los principales compradores, con 405 y 323 tn pp, respectivamente, en enero-febrero de 2012. En términos interanuales, Gran Bretaña compró 25% menos, en tanto que Holanda aumentó sus compras en 438,3%.

Las exportaciones de menudencias y vísceras ascendieron a 17.878 tn pp y casi igualaron a los embarques de carne vacuna (19.588 tn pp). Con relación al inicio del año pasado, descendieron sólo 7,5% y con respecto a igual período de 2008 disminuyeron casi 27%. Ahora bien, como la contracción de estos embarques fue muy inferior a la del promedio general, éstos fueron los únicos que ganaron participación relativa. En el último año estos productos pasaron de representar 41,7% a 47,7% del total. Rusia y Hong Kong compraron la mayor parte de los volúmenes embarcados de menudencias y vísceras en el comienzo del año (33,2% y 29,6% del total, respectivamente). En términos interanuales, Rusia adquirió un volumen 30,2% superior al de un año atrás, en tanto que Hong Kong redujo sus compras en 8,5% anual.

Y los ingresos por las ventas externas de carne vacuna llegaron a US\$ 165,6 millones en el primer bimestre de 2012. En términos interanuales registraron una contracción de 20,9%. Y la facturación por embarques de menudencias y vísceras ascendió a US\$ 40,43 millones, habiendo resultado 9,7% superior a la de un año atrás.

Los ingresos por exportaciones de cortes congelados y frescos extra Hilton cayeron 19,5% anual en el período analizado, en tanto que por cortes Hilton disminuyeron 19,9% anual y por carnes procesadas otro 37,9% anual. En este último caso, la abrupta contracción

de los valores exportados se debió a la combinación de menores volúmenes y a un descenso del precio promedio (-15,0% anual).

En enero-febrero de 2012 el precio promedio de las exportaciones totales se ubicó en US\$ 5.498 por tn pp, guarismo que resultó apenas 3,5% superior al del primer bimestre de 2011. Más allá de la modificación que registró la composición de los embarques entre carne y menudencias en los períodos considerados, debe señalarse también que en los últimos dos meses los precios promedios de los cortes Hilton, extra-Hilton y procesados disminuyeron con relación a los picos alcanzados sobre el cierre de 2011. En el caso de la carne vacuna, el precio promedio se ubicó en US\$ 8.452 por tn pp en enero-febrero de 2012 y el alza acumulada descendió a 9,1% anual. Por su parte, el precio promedio de las exportaciones de menudencias y vísceras fue de US\$ 2.261 por tn pp y la mejora acumulada bajó a 18,5% anual.

EXPORTACIONES DE CARNE VACUNA						
					distrib. %	
Tn pp	1º bim. '11	1º bim. '12	var. abs.	var. %	1º bim. '11	1º bim. '12
Cortes Hilton	4.516	3.328	-1.188	-26,3%	9,7%	8,9%
Carnes Frescas	19.544	14.094	-5.450	-27,9%	42,2%	37,6%
Carnes Procesadas	2.956	2.166	-790	-26,7%	6,4%	5,8%
TOTAL CARNE	27.016	19.588	-7.428	-27,5%	58,3%	52,3%
Menudencias	19.318	17.878	-1.440	-7,5%	41,7%	47,7%
TOTAL GENERAL	46.334	37.466	-8.868	-19,1%	100,0%	100,0%
					distrib. %	
Miles US\$ fob	1º bim. '11	8	var. abs.	var. %	1º bim. '11	1º bim. '12
Cortes Hilton	66.189	53.033	-13.156	-19,9%	26,9%	25,7%
Carnes Frescas	128.339	103.351	-24.988	-19,5%	52,1%	50,2%
Carnes Procesadas	14.760	9.170	-5.590	-37,9%	6,0%	4,5%
TOTAL CARNE	209.288	165.554	-43.734	-20,9%	85,0%	80,4%
Menudencias	36.857	40.427	3.570	9,7%	15,0%	19,6%
TOTAL GENERAL	246.145	205.981	-40.164	-16,3%	100,0%	100,0%
US\$ / tn pp	1º bim. '11	1º bim. '12	var. abs.	var. %		
Cortes Hilton	14.657	15.935	1.279	8,7%		
Carnes Frescas	6.567	7.333	766	11,7%		
Carnes Procesadas	4.993	4.234	-760	-15,2%		
TOTAL CARNE	7.747	8.452	705	9,1%		
Menudencias	1.908	2.261	353	18,5%		
TOTAL GENERAL	5.312	5.498	185	3,5%		

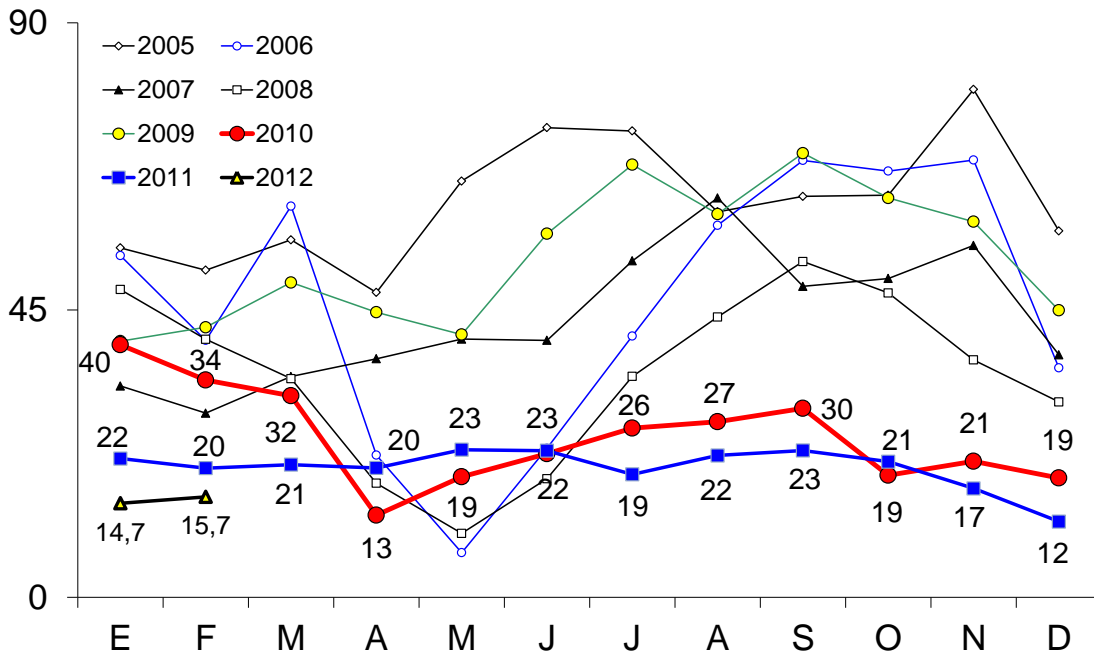
Fuente: CICCRA, con datos de SENASA.

EXPORTACIONES DE CARNE VACUNA				
Tn res con hueso	1º bim. '11	1º bim. '12	var. abs.	var. %
TOTAL	41.975	30.460	-11.514	-27,4%
Miles US\$ fob	1º bim. '11	1º bim. '12	var. abs.	var. %
TOTAL	209.288	165.554	-43.734	-20,9%
US\$ / tn r/c/h	1º bim. '11	1º bim. '12	var. abs.	var. %
TOTAL	4.986	5.435	449	9,0%

Fuente: CICCRA, elaboración propia a partir de los datos de SENASA.

EXPORTACIONES DE CARNE VACUNA '05-'12

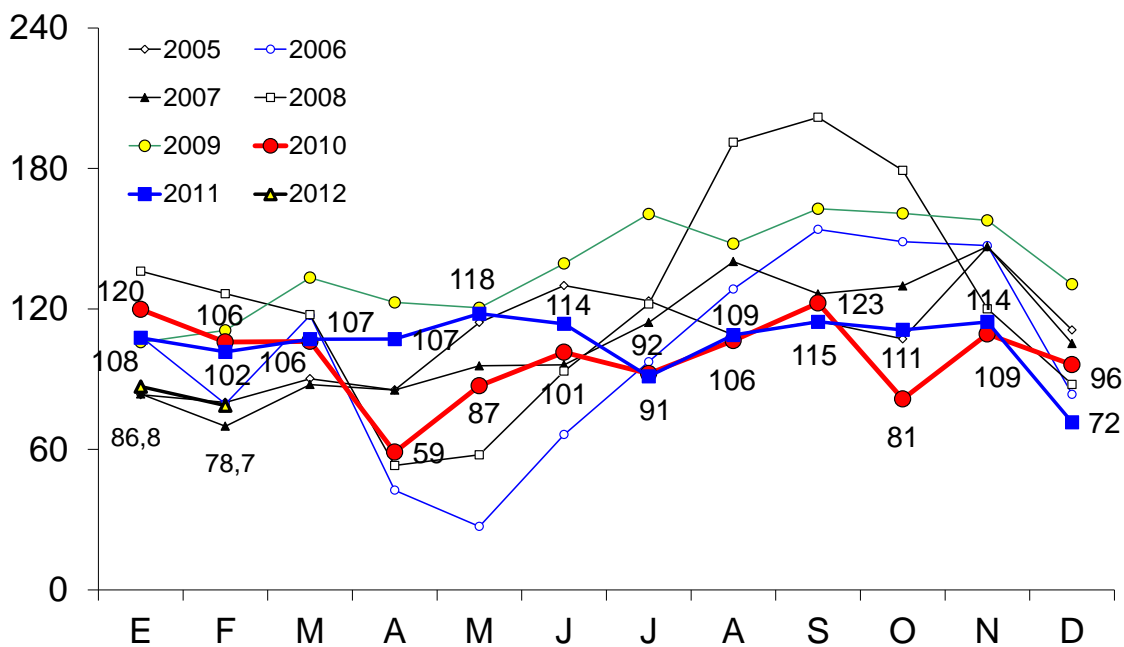
En miles de tn r/c/h



Fuente: CICCRA, con datos del Senasa.

EXPORTACIONES DE CARNE VACUNA '05-'12

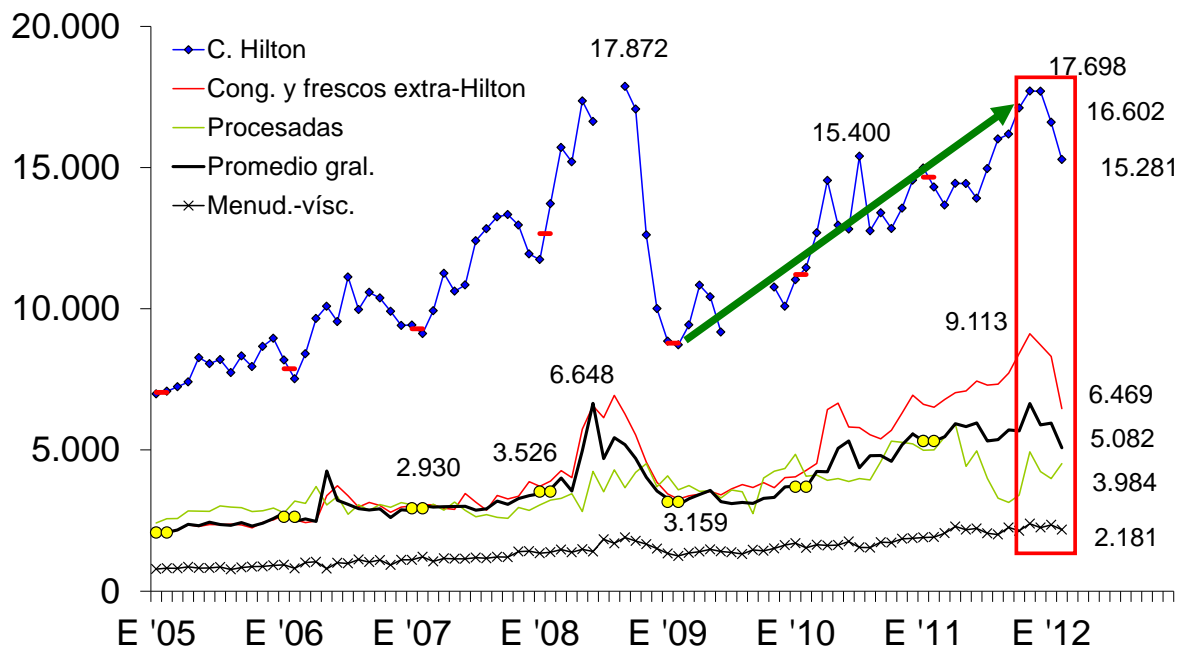
En millones de dólares fob



Fuente: CICCRA, con datos del Senasa.

PRECIO EXTERNO DE LA CARNE VACUNA

En dólares fob por tn peso producto

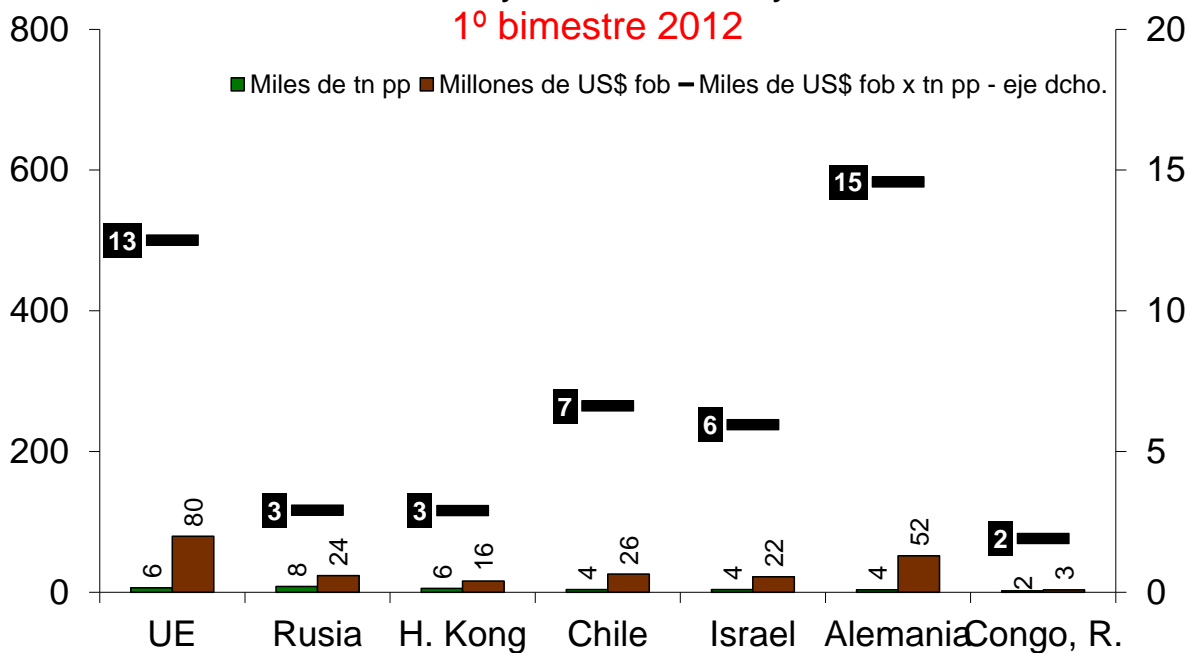


Fuente: CICCRA, con datos del Senasa.

EXPORTACIONES A LOS PRINCIPALES DESTINOS

Carne vacuna y menudencias y vísceras

1º bimestre 2012

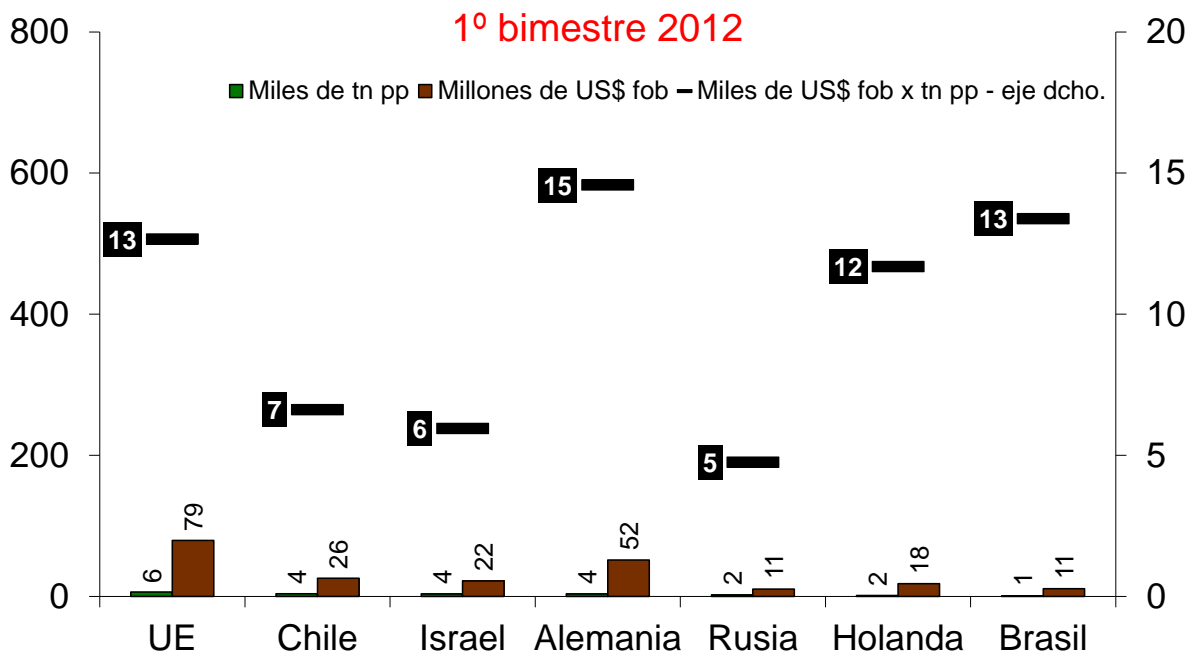


Fuente: CICCRA, con datos del Senasa.

EXPORTACIONES A LOS PRINCIPALES DESTINOS

Carne vacuna

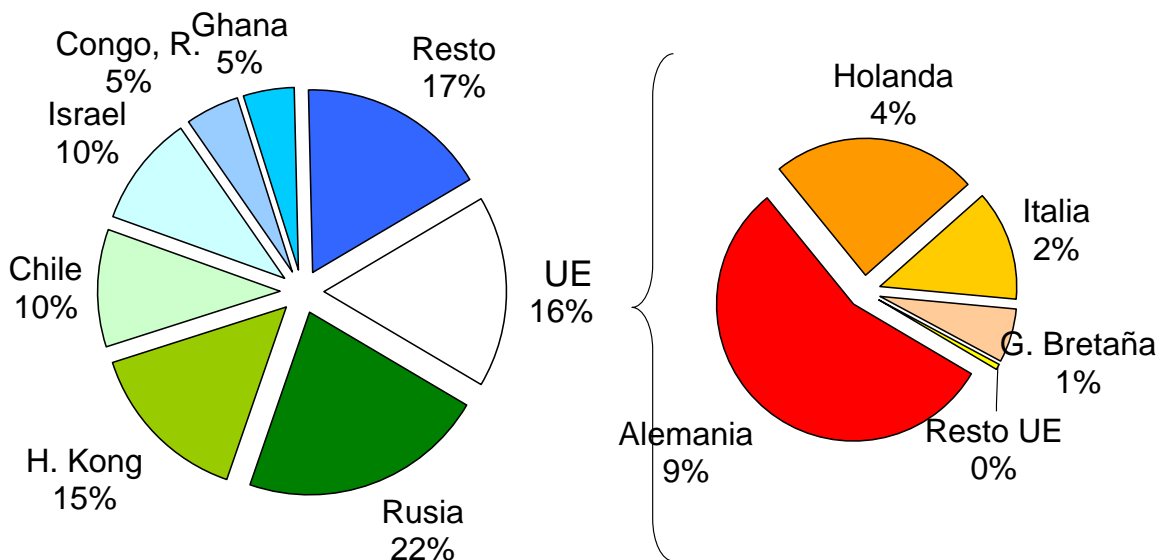
1º bimestre 2012



Fuente: CICCRA, con datos del Senasa.

VOLUMEN EXPORTADO POR DESTINO

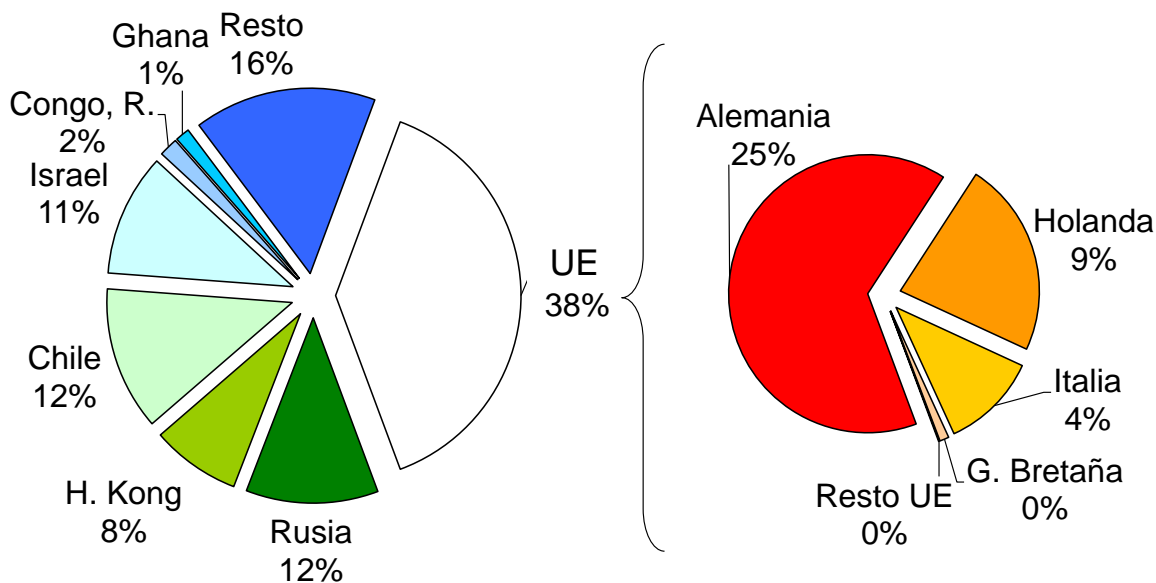
1º bimestre 2012



Fuente: CICCRA, con datos del Senasa.

VALOR EXPORTADO POR DESTINO

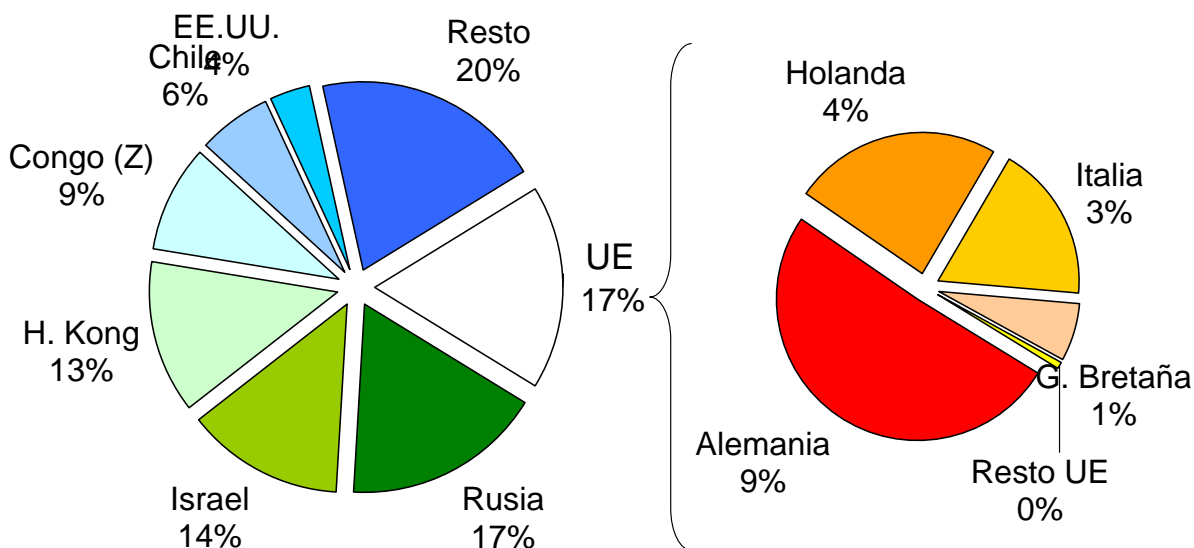
1º bimestre 2012



Fuente: CICCRA, con datos del Senasa.

VOLUMEN EXPORTADO POR DESTINO

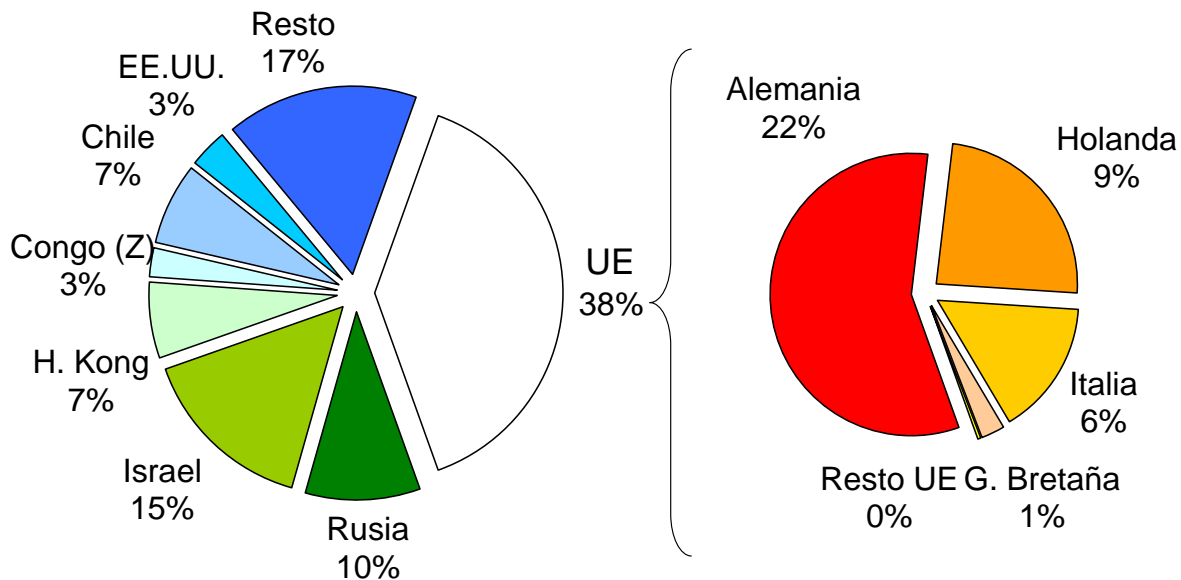
1º bimestre 2011



Fuente: CICCRA, con datos del Senasa.

VALOR EXPORTADO POR DESTINO

1º bimestre 2011



Fuente: CICCRA, con datos del Senasa.

4. BANCO DE DATOS:

PRECIO PROMEDIO DE LA HACIENDA VACUNA EN PIE							
En pesos por kilogramo vivo							
Período	TOTAL	Novillos	Novillitos	Vaquill.	Terneros	Vacas	Toros
mar-11	7,852	8,253	9,043	8,444	9,504	5,732	6,527
feb-12	8,335	8,915	9,832	9,088	9,873	5,610	6,402
mar-12	8,976	9,569	10,641	9,763	10,911	5,945	7,416
3 m 12	8,275	8,816	9,759	8,989	9,922	5,598	6,784
Var. % respecto a...							
mes anterior	7,7%	7,3%	8,2%	7,4%	10,5%	6,0%	15,8%
igual mes año ant.	14,3%	15,9%	17,7%	15,6%	14,8%	3,7%	13,6%
dic-01	1.313,5%	1.363,1%	1.361,7%	1.296,7%	1.147,0%	1.329,1%	1.856,7%
3 m 11	11,2%	13,1%	16,1%	13,7%	13,2%	-0,2%	3,3%

Fuente: CICCRA, con datos del Mercado de Liniers S.A..

PRECIO PROMEDIO DE LA HACIENDA VACUNA EN PIE							
En dólares por kilogramo vivo							
Período	TOTAL	Novillos	Novillitos	Vaquill.	Terneros	Vacas	Toros
mar-11	1,945	2,044	2,240	2,092	2,354	1,420	1,617
feb-12	1,917	2,051	2,262	2,090	2,271	1,290	1,473
mar-12	2,061	2,197	2,443	2,242	2,505	1,365	1,703
3 m 12	1,906	2,030	2,248	2,070	2,285	1,289	1,563
Var. % respecto a...							
mes anterior	7,5%	7,1%	8,0%	7,2%	10,3%	5,8%	15,6%
igual mes año ant.	6,0%	7,5%	9,1%	7,2%	6,4%	-3,9%	5,3%
dic-01	242,3%	254,3%	253,9%	238,2%	201,9%	246,0%	373,8%
3 m 11	2,8%	4,5%	7,4%	5,2%	4,7%	-7,8%	-4,5%

Fuente: CICCRA, con datos del Mercado de Liniers S.A..